

Συνιστώσες του ΑΕΠ από την πλευρά της ζήτησης
(ΕΛΣΤΑΤ, Τριμηνιαίοι Εθνικοί Λογαριασμοί Q2 2018 και Eurostat)

ΠΕΡΙΕΧΟΜΕΝΑ

Βασικοί δείκτες	8
Οικονομικό κλίμα	9
Απασχόληση, τιμές, αμοιβές	10
Βιομηχανία, εμπόριο, υπηρεσίες	11
Εξαγωγές, τουρισμός	12

Ετήσια % μεταβολή, τιμές 2010, με εποχ. διόρθωση	2017	2018 Q1	2018 Q2	Jan-Ιουν 2018
ΑΕΠ	1,4%	2,5%	1,8%	2,2%
Τελική καταναλωτική δαπάνη	-0,2%	0,0%	0,8%	0,4%
Ιδιωτική κατανάλωση	0,1%	0,0%	1,0%	0,5%
Δημόσια κατανάλωση	-1,1%	0,1%	-2,0%	-0,9%
Επενδύσεις	15,7%	-10,7%	1,7%	-5,0%
Επενδύσεις σε πάγια	9,6%	-10,3%	-5,4%	-7,9%
Επενδύσεις πλην εισαγωγών πλοίων*	11,7%	7,0%	16,9%	11,7%
Επενδύσεις σε πάγια πλην εισαγωγών πλοίων*	4,9%	13,2%	10,4%	11,9%
Εξαγωγές	6,8%	8,0%	9,4%	8,7%
Αγαθά	5,5%	10,8%	7,2%	9,0%
Υπηρεσίες	8,2%	4,6%	12,2%	8,4%
Εισαγωγές	7,2%	-3,1%	4,3%	0,5%
Αγαθά	6,4%	-6,2%	1,7%	-2,3%
Υπηρεσίες	10,8%	11,8%	16,2%	14,0%
Εισαγωγές χωρίς πλοία*	5,5%	4,2%	9,5%	6,9%
Εισαγωγές αγαθών χωρίς πλοία*	4,4%	2,3%	8,0%	5,1%

* Εκτίμηση ΣΕΒ με βάση τα στοιχεία διεθνούς εμπορίου αγαθών της ΕΛΣΤΑΤ και της EUROSTAT.

ΤΟΜΕΑΣ ΜΑΚΡΟΟΙΚΟΝΟΜΙΚΗΣ ΑΝΑΛΥΣΗΣ ΚΑΙ ΕΥΡΩΠΑΪΚΗΣ ΠΟΛΙΤΙΚΗΣ

Μιχάλης Μασουράκης

Chief Economist

E: mmassourakis@sev.org.gr

T: +30 211 500 6104

Μιχάλης Μητσόπουλος

Senior Advisor

E: mmitsopoulos@sev.org.gr

T: +30 211 500 6157

Θανάσης Πρίντσιπας

Associate Advisor

E: printsipas@sev.org.gr

T: +30 211 500 6176

Οι απόψεις στην παρούσα έκθεση είναι των συγγραφέων και όχι απαραίτητα του ΣΕΒ. Ο ΣΕΒ δεν φέρει καμία ευθύνη για την ακρίβεια ή την πληρότητα των πληροφοριών που περιλαμβάνει η έκθεση.

ΜΕ ΤΗΝ ΕΥΓΕΝΙΚΗ ΧΟΡΗΓΙΑ:



ΕΘΝΙΚΗ ΤΡΑΠΕΖΑ

Τα διαρθρωτικά προβλήματα εμποδίζουν την ισχυρή ανάκαμψη της οικονομίας

Η ολοκλήρωση του 3^{ου} προγράμματος δημοσιονομικής προσαρμογής τον περασμένο Αύγουστο θέτει ξανά την Ελλάδα στο μικροσκόπιο των αγορών, από τις οποίες θα εξαρτάται σταδιακά όλο και περισσότερο ο δανεισμός της. Αυτό σημαίνει ότι δεν επιτρέπεται κανένας εφησυχασμός σε ό,τι αφορά την πορεία βασικών δεικτών που αποτελούν βαρόμετρο στις αξιολογήσεις των αγορών για την μακροοικονομική σταθερότητα και υγεία της οικονομίας. Τέτοιοι δείκτες είναι το ύψος του ιδιωτικού χρέους και η αναδιάρθρωση τόσο των τραπεζικών χαρτοφυλακίων όσο και των υπερχρεωμένων επιχειρήσεων, η πληθυσμιακή γήρανση, το ύψος της απασχόλησης και οι δαπάνες για το ασφαλιστικό σύστημα, η παραγωγικότητα της οικονομίας και της εργασίας, το εμπορικό έλλειμμα. Οι μεταμνημονιακές πολιτικές πρέπει να εστιάσουν με σαφείς μετρήσιμους στόχους στη βελτίωση όλων των παραπάνω δεικτών ώστε να βελτιωθεί η εμπιστοσύνη αγορών και εταιρών στη δυνατότητα της Ελλάδας να επιστρέψει σε μια βιώσιμη ανάκαμψη.

Σε ό,τι αφορά τα τρέχοντα στοιχεία, η ελληνική οικονομία ανέκαμψε το 2017 (+1,4%) και ενισχύθηκε περαιτέρω κατά το πρώτο εξάμηνο του 2018 (+2,2%), με υποχώρηση του ρυθμού ανάπτυξης ωστόσο στο 2^ο τρίμηνο σε σχέση με το προηγούμενο. **Η ανάκαμψη τροφοδοτείται πρωτίστως από την εγχώρια ζήτηση, κυρίως ως αποτέλεσμα της τόνωσης των επενδύσεων σε πάγια (από το 2017) και, για πρώτη φορά ύστερα από ένα μεγάλο χρονικό διάστημα, της ιδιωτικής κατανάλωσης.** Πιο συγκεκριμένα, το 2^ο τρίμηνο του 2018 η ιδιωτική κατανάλωση αυξήθηκε κατά +1,0% σε ετήσια βάση, για πρώτη φορά έπειτα από αρνητική μεταβολή τα δύο τελευταία τρίμηνα του 2017 και μηδενική μεταβολή το πρώτο τρίμηνο του 2018 (**Δ01**). **Η ιδιωτική κατανάλωση έχει επωφεληθεί από την αύξηση, τόσο το 2017 όσο και το πρώτο εξάμηνο του 2018, της απασχόλησης (+2,1% το 2017 και +1,6% το 1^ο εξάμηνο του 2018) και το εισόδημα των μισθωτών ιδιαίτερα το 2018 (+0,1% το 2017 και +1,2% το 1^ο εξάμηνο του 2018, Δ04, Δ05 και Δ06).** Η τάση αυτή συμβαδίζει με τη βελτίωση των επιχειρηματικών προσδοκιών (όπως αποτυπώνεται στους δείκτες οικονομικού κλίματος) και της εμπιστοσύνης των καταναλωτών (όπως αποτυπώνεται στα αυξανόμενα ποσοστά των καταναλωτών που σκοπεύουν να αποταμιεύσουν και να προβούν σε μείζονες αγορές κατά τους επόμενους 12 μήνες).

Η πορεία των εξαγωγών παραμένει δυναμική και συμβαδίζει με την άνοδο της μεταποιητικής παραγωγής και του τουρισμού. Ωστόσο, η συμβολή των καθαρών εξαγωγών, αν και θετική, είναι μικρή λόγω της ταχείας αύξησης των εισαγωγών, γεγονός που υποδηλώνει χαμηλό βαθμό υποκατάστασης των εισαγωγών στην οικονομία. Συγκεκριμένα, οι εξαγωγές εξαιρουμένων των καυσίμων και των πλοίων (σε ονομαστικές τιμές) αυξήθηκαν κατά +12,5% το 1^ο εξάμηνο του 2018, επιπλέον της αύξησης κατά +7,2% το 2017, ενώ τα χημικά, τα τρόφιμα και τα βιομηχανικά είδη κατά πρώτη ύλη αυξήθηκαν κατά +10% +12% και +16% αντίστοιχα. Ταυτόχρονα, οι εισαγωγές



εξαιρουμένων των καυσίμων και των πλοίων συνεχίζουν να αυξάνονται με έντονο ρυθμό (+7,9% το 1^ο εξάμηνο του 2018 από +7,6% το 2017). Σημειώνεται ότι το εμπορικό έλλειμμα εξαιρουμένων των καυσίμων και των πλοίων ανήλθε το 2017 σε -€14,4 δισ. (8,1% του ΑΕΠ) έναντι -€13,6 δισ. το 2016 (7,7% του ΑΕΠ), παρουσιάζοντας αύξηση +5,5%.

Τέλος, οι επενδύσεις αυξάνονται σε όλες τις κατηγορίες, συμπεριλαμβανομένων των κατοικιών (+7,9% το 1^ο εξάμηνο του 2018) και των λοιπών κατασκευών (+4,9% το 1^ο εξάμηνο του 2018), με τις επενδύσεις σε μηχανήματα και εξοπλισμό, καθώς και εξοπλισμό ΤΠΕ, να ενισχύονται κατά +19% περίπου το 1^ο εξάμηνο του 2018 (Δ02). Ο μεταφορικός εξοπλισμός μειώθηκε κατά περισσότερο από -50%, έχοντας αυξηθεί κατά περισσότερο από +80% το 2017, λόγω της μη βιώσιμης αύξησης των εισαγωγών πλοίων, το 2017.

Εξαιρουμένων των εισαγωγών πλοίων, οι επενδύσεις σε πάγια αυξήθηκαν κατά +11,9% το 1^ο εξάμηνο του 2018, μετά από αύξηση +4,9% το 2017. Το ποσοστό των επενδύσεων στο ΑΕΠ στην Ελλάδα είναι σήμερα στο 12,6% ενώ ο μέσος όρος στην ΕΕ-28 είναι στο 20,1% (Τσεχία 25%, Ιρλανδία 24%, Ρουμανία 23%, Ισπανία 21% κ.ο.κ.), που σημαίνει ότι η Ελλάδα θα πρέπει να αυξάνει τις επενδύσεις με πολύ ταχύτερους ρυθμούς από ό,τι γίνεται στην υπόλοιπη Ευρώπη.

Από την πλευρά της προσφοράς, με βάση της Ακαθάριστη Προστιθέμενη Αξία κατά κλάδο, η ανάπτυξη είναι ταχύτερη στη βιομηχανία, τις κατασκευές, το εμπόριο-τουρισμό-μεταφορές, και τις δραστηριότητες των ελεύθερων επαγγελματιών και της ψυχαγωγίας (Δ03). Μόνο ο χρηματοπιστωτικός τομέας (τράπεζες, ασφάλειες), καθώς και ο κλάδος ενημέρωσης και η επικοινωνίας (που περιλαμβάνει εκδόσεις, πληροφορική, τηλεπικοινωνίες και τηλεοπτικές / ραδιοφωνικές μεταδόσεις) συνεχίζουν να παρουσιάζουν φθίνουσα πορεία (με εξαίρεση την πληροφορική), κυρίως λόγω της αύξησης του ανταγωνισμού και τον δραστικό περιορισμό των προϋπολογισμών για διαφήμιση στις επιχειρήσεις ραδιοτηλεοπτικών εκπομπών.

Παράλληλα, οι κυριότεροι βραχυχρόνιοι δείκτες ακολουθούν μια γενικά θετική πορεία. Ειδικότερα:

- **Το οικονομικό κλίμα βελτιώθηκε τον Ιούλιο του 2018 και τον Αύγουστο παρέμεινε στο υψηλότερο επίπεδο από τον Ιούλιο του 2014.** Συγκεκριμένα, ο δείκτης οικονομικού κλίματος διαμορφώθηκε στις 105,2 μονάδες τον Αύγουστο του 2018, από 105,3 τον προηγούμενο μήνα και 99,2 τον Αύγουστο του 2017, κυρίως ως αποτέλεσμα της βελτίωσης των επιχειρηματικών προσδοκιών στη βιομηχανία και στο λιανικό εμπόριο, ενώ στις υπηρεσίες ο σχετικός δείκτης υποχώρησε ελαφρά, με το ισοζύγιο εκτιμήσεων να παραμένει ωστόσο θετικό.
- **Ανάλογη περίπτωση εικόνα εμφανίζει και η καταναλωτική εμπιστοσύνη, η οποία βελτιώθηκε αισθητά τον Ιούλιο του 2018** και διαμορφώθηκε στις -49,9 μονάδες, από -52,4 τον προηγούμενο μήνα, ενώ τον Αύγουστο του 2018 σημείωσε νέα άνοδο και διαμορφώθηκε στις -47,8 μονάδες, στο υψηλότερο επίπεδο από τον Ιούλιο του 2015. Η βελτίωση της καταναλωτικής εμπιστοσύνης προήλθε κυρίως από τις καλύτερες εκτιμήσεις των νοικοκυριών για την οικονομική τους κατάσταση, τη γενικότερη κατάσταση της χώρας και την ανεργία, ενώ και η πρόθεσή τους για μείζονες αγορές και αποταμίευση εμφανίζει θετική τάση από τον Ιανουάριο του 2017.
- **Η παραγωγή στη μεταποίηση πλην πετρελαιοειδών συνέχισε να κινείται ανοδικά για 4^ο συνεχόμενο μήνα τον Ιούλιο του 2018** (+2,6%, επιπλέον αύξησης +4,6% τον Ιούλιο του 2017), ενώ κατά το διάστημα Ιαν – Ιουλ 2018 εμφανίζει αύξηση +2,3%, επιπλέον αύξησης +2,8% το αντίστοιχο διάστημα το 2017, με τους περισσότερους κλάδους να κινούνται ανοδικά. Επιπρόσθετα, ο κύκλος εργασιών στη μεταποίηση πλην πετρελαιοειδών σημείωσε αύξηση +5,6% τον Ιούνιο του 2018, επιπλέον αύξησης +8% τον Ιούνιο του 2017, κινούμενος σε θετικό έδαφος για 6^ο συνεχόμενο μήνα (+5,8% κατά το διάστημα Ιαν – Ιουν 2018, επιπλέον αύξησης +5,4% το αντίστοιχο διάστημα το 2017), ως αποτέλεσμα κυρίως της αύξησης των εξαγωγών (+8,8% στην εξωτερική αγορά έναντι +2,7% στην εγχώρια αγορά).
- Παράλληλα, **ο Δείκτης Υπευθύνων Προμηθειών (PMI) στη μεταποίηση διαμορφώθηκε στις 53,9 μονάδες τον Αύγουστο του 2018** (από 53,5 τον προηγούμενο μήνα και 52,2 τον Αύγουστο του 2017), καταγράφοντας επιτάχυνση του ρυθμού αύξησης της παραγωγής, των νέων παραγγελιών και της απασχόλησης.
- **Τα σημάδια ανάκαμψης της ιδιωτικής οικοδομικής δραστηριότητας ενισχύονται**, με τον όγκο που αντιστοιχεί στις νέες άδειες να παρουσιάζει αύξηση +13,2% το 1^ο εξάμηνο του 2018. Στην ανοδική τάση της οικοδομικής δραστηριότητας που έχει διαμορφωθεί από το 2^ο εξάμηνο του 2017, έχει συμβάλει η άνοδος του τουρισμού και η διάδοση της βραχυχρόνιας μίσθωσης κατοικιών μέσω ηλεκτρονικών εφαρμογών, καθώς ένα σημαντικό μέρος των νέων αδειών αφορά σε προσθήκες και βελτιώσεις οικοδομών, κυρίως σε τουριστικές περιοχές. Ενδεικτικά αναφέρεται ότι το

Η ελληνική οικονομία ανέκαμψε το 2017 (+1,4%) και ενισχύθηκε περαιτέρω κατά το πρώτο εξάμηνο του 2018 (+2,2%), με υποχώρηση του ρυθμού ανάπτυξης ωστόσο στο 2^ο τρίμηνο σε σχέση με το προηγούμενο. Η ανάκαμψη τροφοδοτείται πρωτίστως από την εγχώρια ζήτηση, κυρίως ως αποτέλεσμα της τόνωσης των επενδύσεων σε πάγια (από το 2017) και, για πρώτη φορά ύστερα από ένα μεγάλο χρονικό διάστημα, της ιδιωτικής κατανάλωσης.





διάστημα Ιαν – Απρ 2018, για το οποίο υπάρχουν αναλυτικά στοιχεία, οι άδειες για προσθήκες αντιστοιχούν στο 30% περίπου του συνόλου των αδειών και η επιφάνεια και ο όγκος που αντιστοιχεί σε αυτές στο 34% και 38% αντίστοιχα της επιφάνειας και του όγκου του συνόλου των αδειών.

- **Ο όγκος λιανικών πωλήσεων πλην καυσίμων κινήθηκε θετικά τον Ιούνιο του 2018** (+2%, επιπλέον αύξησης +4% τον Ιούνιο του 2017), με τους επιμέρους δείκτες στις κυριότερες κατηγορίες καταστημάτων να παρουσιάζουν ανοδική τάση. Συνολικά, κατά το 1ο εξάμηνο του 2018, ο όγκος λιανικών πωλήσεων πλην καυσίμων αυξήθηκε κατά +1,9%, επιπλέον αύξησης +2,4% το αντίστοιχο διάστημα του 2017.
- **Σημαντική αύξηση σημείωσαν επίσης οι εξαγωγές αγαθών πλην καυσίμων και πλοίων τον Ιούλιο του 2018** (+11% σε αξία και +9,1% σε όγκο), ενισχύοντας τη δυναμική πορεία που εμφανίζουν κυρίως από το 2^ο τρίμηνο του 2017. Συνολικά, κατά το διάστημα Ιαν – Ιουλ 2018 οι εξαγωγές χωρίς καύσιμα και πλοία ανήλθαν σε €12,8 δισ. παρουσιάζοντας αύξηση +12,4% σε αξία και +10,7% σε όγκο. Ωστόσο, η ταυτόχρονη άνοδος των αντίστοιχων εισαγωγών (+8,5% σε αξία και όγκο) είχε ως συνέπεια τη διόγκωση του εμπορικού ελλείμματος, το οποίο διαμορφώθηκε κατά το διάστημα Ιαν – Ιουλ 2018 σε -€9,4 δισ., έναντι -€9 δισ. το αντίστοιχο διάστημα το 2017 (+3,7%). Αντίθετα, το συνολικό εμπορικό ισοζύγιο (συμπεριλαμβανομένων των καυσίμων και των πλοίων) βελτιώθηκε (έλλειμμα -€12,6 δισ., έναντι -€13,1 δισ. το αντίστοιχο διάστημα το 2017), κυρίως λόγω της μείωσης των εισαγωγών πλοίων (-57% το διάστημα Ιαν – Ιουλ 2018, έναντι αύξησης +73% το αντίστοιχο διάστημα το 2017).
- **Οι εισπράξεις από τουρισμό αυξήθηκαν κατά +16% τον Ιούνιο του 2018**, επιπλέον αύξησης +12% τον Ιούνιο του 2017 και οι εισπράξεις από μεταφορές κατά +14,7%, επιπλέον αύξησης +4,9% τον Ιούνιο του 2017. Συνολικά, κατά το διάστημα Ιαν – Ιουν 2018, το πλεόνασμα του ισοζυγίου υπηρεσιών αυξήθηκε κατά €415 εκατ., κυρίως λόγω της καλής πορείας του τουρισμού, με τις αφίξεις και τις αντίστοιχες εισπράξεις να εμφανίζουν άνοδο +19,1% και +18,9% αντίστοιχα.
- **Το εποχικά διορθωμένο ποσοστό ανεργίας μειώθηκε σε 19,1% τον Ιούνιο του 2018**, έναντι 19,3% τον προηγούμενο μήνα και 21,3% τον Ιούνιο του 2017. Ο ρυθμός μείωσης της ανεργίας ενισχύεται από τις αρχές του έτους, κυρίως ως αποτέλεσμα της άνοδου του τουρισμού, ενώ η υλοποίηση ενεργητικών πολιτικών απασχόλησης (νέα προγράμματα κοινωνικού εργασιών σε Δήμους, Περιφέρειες και Κέντρα Κοινωνικής Πρόνοιας) αναμένεται να συμβάλει στην περαιτέρω μείωση της ανεργίας τους επόμενους μήνες. Παράλληλα, ενθαρρυντικό στοιχείο είναι η μείωση του ποσοστού ανεργίας των νέων (39,1% από 43,4% τον Ιούνιο του 2017).
- **Ιδιαίτερα θετικά είναι επίσης τα στοιχεία των καθαρών προσλήψεων κατά το διάστημα Ιαν – Ιουλ 2018**, οι οποίες ανήλθαν σε 289,6 χιλ., έναντι 263,1 χιλ. το αντίστοιχο διάστημα το 2017. Από αυτές οι 249,1 εντοπίζονται στον τουρισμό (καταλύματα και εστίαση) και οι 40,4 χιλ. στους λοιπούς κλάδους.
- **Οι καταθέσεις των νοικοκυριών αυξήθηκαν για 6^ο συνεχόμενο μήνα τον Ιούλιο του 2018** (+€540 εκατ.), με το υπόλοιπό τους να ανέρχεται σε €106,4 δισ., έναντι €99,8 δισ. τον Ιούλιο του 2017, ενώ από τον Ιούλιο του 2015, όταν επιβλήθηκαν τα capital controls, η σωρευτική μεταβολή των καταθέσεων των νοικοκυριών είναι θετική κατά +€6,6 δισ.

Παράλληλα όμως:

- **Το ύψος των μη εξυπηρετούμενων δανείων παραμένει ιδιαίτερα υψηλό.** Ειδικότερα, τα μη εξυπηρετούμενα ανοίγματα μειώθηκαν σε €88,6 δισ. το 2^ο τρίμηνο του 2018, από €92,4 δισ. το 1^ο τρίμηνο, κυρίως λόγω πωλήσεων δανείων, καθώς οι τράπεζες προχώρησαν στην υλοποίηση συναλλαγών που είχαν ήδη ανακοινωθεί, υπερβαίνοντας το στόχο κατά €1,6 δισ. Παρόλα αυτά, ο τριμηνιαίος ρυθμός αποκατάστασης της τακτικής εξυπηρέτησης δανείων (cure rate) παρέμεινε στα ίδια επίπεδα με τα δύο προηγούμενα τρίμηνα (στο 1,8%), που είναι χαμηλότερος από τον τριμηνιαίο δείκτη αθέτησης (default rate), ο οποίος εμφανίζει αυξητική πορεία για δεύτερο συνεχόμενο τρίμηνο, φτάνοντας το 2,1% και επιβεβαιώνοντας την αρνητική τάση που παρατηρήθηκε ήδη από το 1^ο τρίμηνο του 2018.
- **Το ποσοστό των μακροχρόνια ανέργων εξακολουθεί να βρίσκεται σε απογοητευτικό επίπεδο** (72,1% το 2^ο τρίμηνο του 2018) και μειώνεται με πολύ αργό ρυθμό.
- Αντίθετα με την οικοδομική δραστηριότητα, **η παραγωγή στις κατασκευές μεγάλων έργων υποχωρεί το 2^ο τρίμηνο του 2018** (-20,2%) για 5^ο συνεχόμενο τρίμηνο. Η

Η πορεία των εξαγωγών παραμένει δυναμική και συμβαδίζει με την άνοδο της μεταποιητικής παραγωγής και του τουρισμού. Ωστόσο, η συμβολή των καθαρών εξαγωγών, αν και θετική, είναι μικρή λόγω της ταχείας αύξησης των εισαγωγών, γεγονός που υποδηλώνει χαμηλό βαθμό υποκατάστασης των εισαγωγών στην οικονομία.



εξέλιξη αυτή, σε συνδυασμό με τις ιδιαίτερα χαμηλές προσδοκίες των κατασκευαστικών επιχειρήσεων, όπως καταγράφονται στους δείκτες οικονομικού κλίματος, καταδεικνύει ότι ο κλάδος εξακολουθεί να αντιμετωπίζει δυσκολίες, λόγω της απουσίας ενός εθνικού σχεδίου μιας «νέας γενιάς» έργων διασυνδέσεων και υποδομών.

Η Ελλάδα ολοκλήρωσε το τρίτο πρόγραμμα προσαρμογής, χωρίς ωστόσο να έχει ακόμα ξεπεράσει σημαντικά εμπόδια, ώστε να μπορέσει να εισέλθει σε μία τροχιά ισχυρής και δυναμικής ανάπτυξης. Τα εμπόδια αυτά σχετίζονται με την υπερφορολόγηση, τη συσσωρευμένη αποεπένδυση ύψους €100 δισ., το εμπορικό έλλειμμα, το οποίο αν και μειώνεται παραμένει αρκετά υψηλό, τη χαμηλή παραγωγικότητα, τα μη εξυπηρετούμενα δάνεια, τη χαμηλή επίδοση στον ψηφιακό μετασχηματισμό, την υψηλή ανεργία και το δημογραφικό πρόβλημα. Στη βάση αυτή, η στρατηγική ανάπτυξης θα πρέπει να προσανατολιστεί, πέρα από την επίτευξη των δημοσιονομικών στόχων, και στην αντιμετώπιση αυτών των προκλήσεων, έχοντας στο επίκεντρο τη βελτίωση του επιχειρηματικού περιβάλλοντος, καθώς αυτό αποτελεί την αναγκαία προϋπόθεση για την προσέλκυση και την τόνωση των επενδύσεων. Μόνο έτσι μπορεί να επιταχυνθούν σημαντικές παραγωγικές επενδύσεις, οι οποίες αυξάνουν την παραγωγικότητα και αποτελούν τη βάση για την άνοδο των εισοδημάτων και της απασχόλησης.

Ο ΣΕΒ έχει επεξεργαστεί 115 τεκμηριωμένες προτάσεις (βλ. [εβδομαδιαίο δελτίο 06/09/2018](#)) για την απαιτούμενη αλλαγή πολιτικής, εστιάζοντας σε 4 πυλώνες:

1. Αύξηση των παραγωγικών επενδύσεων με βιομηχανική αναγέννηση, βελτίωση του διαθέσιμου εισοδήματος και της διεθνούς ανταγωνιστικότητας της ελληνικής μεταποίησης.
2. Αποτελεσματικό και μικρότερο κράτος με μείωση της γραφειοκρατίας και συνεργασία με τον ιδιωτικό τομέα.
3. Ψηφιακός μετασχηματισμός της χώρας.
4. Καλύτερες και περισσότερες δουλειές με σύγχρονες δεξιότητες και αποτελεσματική εκπαίδευση.

Εν κατακλείδι, η οικονομία έχει αρχίσει να ανακάμπτει, αλλά η ανάκαμψη εμποδίζεται από τον ανεπαρκή μετασχηματισμό του παραγωγικού προτύπου της χώρας. Ο βαθμός εξωστρέφειας, και η αποταμίευση και οι επενδύσεις, παραμένουν σε χαμηλά επίπεδα. Η οικονομία παράγει δημοσιονομικά υπερπλεονάσματα, σε βάρος της επενδυτικής προσπάθειας των οργανωμένων και μεγαλύτερων επιχειρήσεων λόγω υπερφορολόγησης, και σε βάρος της απασχόλησης των εργαζομένων λόγω υψηλού μη μισθολογικού κόστους, και ιδίως στον τομέα των εισφορών κοινωνικής ασφάλισης. Η χώρα, μετά το πέρας του 3ου Μνημονίου, βρίσκεται εκτεθειμένη στις διακυμάνσεις των αγορών, χωρίς να υπάρχει πλέον ένα επαρκές σύστημα έγκαιρης εποπτείας και αποτελεσματικής παρέμβασης από την πλευρά των δανειστών. Η οικονομία βρίσκεται όμηρος προεκλογικών διακηρύξεων και εξαγγελιών, με τον κίνδυνο ανατροπής της μακροοικονομικής σταθερότητας να ελλοχεύει ανά πάσα στιγμή. Η διαφαινόμενη επαναφορά των εργασιακών σχέσεων στις κακές πρακτικές του παρελθόντος δεν βοηθάει στην ενδυνάμωση της επιχειρηματικής εμπιστοσύνης στις αναπτυξιακές προοπτικές της ελληνικής οικονομίας. Όλα αυτά επηρεάζουν δυσμενώς τις επενδυτικές προσδοκίες. Οι προσδοκίες αυτές βρίσκονται σήμερα σε αναντιστοιχία με το γεγονός ότι η χώρα έχει ήδη κάνει μεγάλα βήματα συμμόρφωσης με τα συμφωνηθέντα στα Μνημόνια, και έχει δεσμευθεί αφενός να εφαρμόσει μια σειρά από φιλικές προς την ανάπτυξη διαρθρωτικές μεταρρυθμίσεις και αφετέρου να διατηρήσει σε μακροχρόνια βάση τη δημοσιονομική πειθαρχία που έχει επιτευχθεί. Η επιχειρηματική κοινότητα θεωρεί, προς τούτο, ότι η ευθύνη όλων είναι μεγάλη ώστε η χώρα να μην τεθεί εκ νέου εκτός αγορών πριν καν καταφέρει να επιστρέψει σε αυτές.

Η οικονομία έχει αρχίσει να ανακάμπτει, αλλά η ανάκαμψη εμποδίζεται από τον ανεπαρκή μετασχηματισμό του παραγωγικού προτύπου της χώρας.


Δ01: Συνιστώσες του ΑΕΠ από την πλευρά της ζήτησης
(ΕΛΣΤΑΤ, Τριμηνιαίοι Εθνικοί Λογαριασμοί Q2 2018 και Eurostat)

Ετήσια % μεταβολή, τιμές 2010, με εποχ. διόρθωση	2015	2016	2017	2018 Q1	2018 Q2	Ιαν-Ιουν 2018	Πρόβλεψη 2018*
ΑΕΠ	-0,3%	-0,2%	1,4%	2,5%	1,8%	2,2%	2,0%
Τελική καταναλωτική δαπάνη	-0,1%	-0,3%	-0,2%	0,0%	0,8%	0,4%	
Ιδιωτική κατανάλωση	-0,5%	0,0%	0,1%	0,0%	1,0%	0,5%	0,5%
Δημόσια κατανάλωση	1,2%	-1,5%	-1,1%	0,1%	-2,0%	-0,9%	1,2%
Επενδύσεις	-9,0%	7,4%	15,7%	-10,7%	1,7%	-5,0%	11,9%
Επενδύσεις σε πάγια	-0,3%	1,6%	9,6%	-10,3%	-5,4%	-7,9%	11,1%
Επενδύσεις εξαιρουμένων των εισαγωγών πλοίων**	-9,7%	5,7%	11,7%	7,0%	16,9%	11,7%	
Επενδύσεις σε πάγια εξαιρουμένων των εισαγωγών πλοίων**	-0,2%	-0,6%	4,9%	13,2%	10,4%	11,9%	
Εξαγωγές	3,1%	-1,8%	6,8%	8,0%	9,4%	8,7%	5,6%
Αγαθά	8,2%	3,7%	5,5%	10,8%	7,2%	9,0%	
Υπηρεσίες	-2,5%	-7,7%	8,2%	4,6%	12,2%	8,4%	
Εισαγωγές	0,4%	0,3%	7,2%	-3,1%	4,3%	0,5%	5,5%
Αγαθά	3,5%	2,9%	6,4%	-6,2%	1,7%	-2,3%	
Υπηρεσίες	-11,6%	-10,8%	10,8%	11,8%	16,2%	14,0%	
Εισαγωγές χωρίς πλοία**	0,5%	-0,5%	5,5%	4,2%	9,5%	6,9%	
Αγαθά χωρίς πλοία**	3,7%	2,1%	4,4%	2,3%	8,0%	5,1%	
<i>Συμβολή στη μεταβολή του ΑΕΠ</i>							
ΑΕΠ	-0,3%	-0,2%	1,4%	2,5%	1,8%	2,2%	2,0%
Τελική καταναλωτική δαπάνη	-0,1%	-0,3%	-0,1%	0,0%	0,7%	0,3%	
Ιδιωτική κατανάλωση	-0,3%	0,0%	0,1%	0,0%	0,7%	0,4%	0,4%
Δημόσια κατανάλωση	0,3%	-0,3%	-0,2%	0,0%	-0,4%	-0,2%	0,3%
Επενδύσεις	-1,0%	0,7%	1,8%	-1,1%	0,0%	-0,5%	1,6%
Επενδύσεις σε πάγια	0,0%	0,2%	1,1%	-1,3%	-0,6%	-0,9%	1,4%
Επενδύσεις εξαιρουμένων των εισαγωγών πλοίων**	-1,0%	0,5%	1,2%	1,4%	1,7%	1,5%	
Επενδύσεις σε πάγια εξαιρουμένων των εισαγωγών πλοίων**	0,0%	-0,1%	0,5%	1,2%	1,0%	1,1%	
Εξαγωγές	0,9%	-0,6%	2,1%	2,5%	3,0%	2,7%	1,8%
Αγαθά	1,2%	0,6%	0,9%	1,8%	1,3%	1,6%	
Υπηρεσίες	-0,4%	-1,1%	1,1%	0,6%	1,7%	1,2%	
Εισαγωγές	-0,1%	-0,1%	-2,4%	1,1%	-1,5%	-0,2%	-1,9%
Αγαθά	-0,9%	-0,8%	-1,8%	1,9%	-0,5%	0,7%	
Υπηρεσίες	0,8%	0,7%	-0,6%	-0,7%	-0,9%	-0,8%	
Εισαγωγές χωρίς πλοία**	-0,1%	0,2%	-1,7%	-1,4%	-3,1%	-2,2%	
Αγαθά χωρίς πλοία**	-0,9%	-0,5%	-1,1%	-0,6%	-2,1%	-1,4%	

 * Υπουργείο Οικονομικών, [Μεσοπρόθεσμο Πλαίσιο Δημοσιονομικής Στρατηγικής 2019 – 2022](#), Ιουν. 2018

** Εκτίμηση ΣΕΒ με βάση τα στοιχεία διεθνούς εμπορίου αγαθών της ΕΛΣΤΑΤ και της EUROSTAT.

Δ02: Επενδύσεις κατά κατηγορία
(ΕΛΣΤΑΤ, Τριμηνιαίοι Εθνικοί Λογαριασμοί Q2 2018 και Eurostat)

Ετήσια % μεταβολή, τιμές 2010, με εποχ. διόρθωση	2015	2016	2017	2018 Q1	2018 Q2	Ιαν-Ιουν 2018
Σύνολο επενδύσεων σε πάγια	-0,3%	1,6%	9,6%	-10,3%	-5,4%	-7,9%
Κατοικίες	-25,8%	-12,6%	-8,6%	10,9%	5,1%	7,9%
Λοιπές κατασκευές	-8,3%	26,3%	-5,3%	4,8%	6,9%	5,8%
Αγροτικά προϊόντα	-30,1%	24,9%	0,8%	4,6%	5,1%	4,9%
Μεταφορικός εξοπλισμός*	-13,8%	-8,7%	83,2%	-56,2%	-48,8%	-53,4%
Εξοπλισμός ΤΠΕ	24,3%	-21,7%	-3,9%	21,9%	15,4%	18,6%
Μηχανολογικός εξοπλισμός*	20,5%	-10,7%	5,2%	19,0%	19,3%	19,1%
Λοιπά προϊόντα	9,7%	2,1%	-0,3%	0,0%	0,6%	0,3%
Σύνολο εκτός πλοίων**	-0,2%	-0,6%	4,9%	13,2%	10,4%	11,8%

* Περιλαμβάνονται και οπλικά συστήματα

** Εκτίμηση ΣΕΒ με βάση τα στοιχεία διεθνούς εμπορίου αγαθών της ΕΛΣΤΑΤ και της EUROSTAT.




Δ03: Συνιστώσες του ΑΕΠ από την πλευρά της προσφοράς
(ΕΛΣΤΑΤ, Τριμηνιαίοι Εθνικοί Λογαριασμοί Q2 2018 και Eurostat)

<i>Ετήσια % μεταβολή, τιμές 2010, με εποχ. διόρθωση</i>	2015	2016	2017	2018 Q1	2018 Q2	Ιαν - Ιουν 2018
Σύνολο ΑΓΑ	-0,5%	-1,2%	1,4%	2,1%	2,5%	2,3%
Γεωργία	-2,9%	-8,8%	1,3%	3,5%	5,0%	4,2%
Βιομηχανία	0,9%	5,4%	6,3%	1,9%	4,1%	3,0%
Μεταποίηση	3,0%	8,5%	3,5%	1,0%	1,5%	1,2%
Κατασκευές	-6,3%	24,3%	-5,6%	9,9%	10,3%	10,1%
Εμπόριο, τουρισμός, μεταφορές	-2,8%	-6,1%	2,3%	2,8%	3,5%	3,2%
Εμπόριο	-0,2%	-1,1%
Τουρισμός	-1,4%	-7,9%
Μεταφορές	-8,1%	-11,8%
Ενημέρωση και επικοινωνία	-5,5%	-3,0%	-2,2%	-1,1%	-2,2%	-1,6%
Τράπεζες, ασφάλειες	-0,3%	-1,5%	-7,3%	-9,2%	-10,2%	-9,7%
Αγορά ακινήτων	1,3%	-0,1%	0,2%	0,2%	0,2%	0,2%
Επαγγελματικές, επιστημονικές και τεχνικές δραστηριότητες	4,4%	-2,3%	4,4%	8,3%	7,3%	7,8%
Δημόσια διοίκηση, εκπαίδευση και υγεία	-0,2%	-1,3%	-0,7%	1,8%	2,2%	2,0%
Τέχνες, διασκέδαση	3,8%	-1,5%	9,2%	9,5%	5,7%	7,6%
<i>Συμβολή στη μεταβολή της ΑΓΑ</i>						
Σύνολο ΑΓΑ	-0,5%	-1,2%	1,4%	2,1%	2,5%	2,3%
Γεωργία	-0,1%	-0,4%	0,1%	0,1%	0,2%	0,2%
Βιομηχανία	0,1%	0,6%	0,8%	0,2%	0,5%	0,4%
Μεταποίηση	0,2%	0,7%	0,3%	0,1%	0,1%	0,1%
Κατασκευές	-0,2%	0,6%	-0,2%	0,3%	0,3%	0,3%
Εμπόριο, τουρισμός, μεταφορές	-0,6%	-1,3%	0,5%	0,6%	0,7%	0,7%
Εμπόριο	0,0%	-0,1%
Τουρισμός	-0,1%	-0,6%
Μεταφορές	-0,5%	-0,7%
Ενημέρωση και επικοινωνία	-0,2%	-0,1%	-0,1%	0,0%	-0,1%	0,0%
Τράπεζες, ασφάλειες	0,0%	-0,1%	-0,3%	-0,4%	-0,4%	-0,4%
Αγορά ακινήτων	0,3%	0,0%	0,0%	0,0%	0,0%	0,0%
Επαγγελματικές, επιστημονικές και τεχνικές δραστηριότητες	0,2%	-0,1%	0,2%	0,4%	0,3%	0,4%
Δημόσια διοίκηση, εκπαίδευση και υγεία	-0,1%	-0,3%	-0,2%	0,4%	0,5%	0,4%
Τέχνες, διασκέδαση	0,2%	-0,1%	0,4%	0,4%	0,3%	0,3%

Σημ.: Τυχόν αποκλίσεις από το σύνολο οφείλονται στη χρήση κλαδικών αποπληθωριστών.

Δ04: Αμοιβές ανά μισθωτό κατά κλάδο
(ΕΛΣΤΑΤ, Τριμηνιαίοι Εθνικοί Λογαριασμοί Q2 2018 και Eurostat)

<i>Ετήσια % μεταβολή, τρέχουσες τιμές, χωρίς εποχ. διόρθωση</i>	2015	2016	2017	2018 Q1	2018 Q2	Ιαν - Ιουν 2018
Σύνολο	-2,3%	-0,9%	0,1%	1,3%	1,1%	1,2%
Γεωργία	0,9%	0,0%	2,1%	-0,7%	3,6%	1,5%
Βιομηχανία	-2,4%	0,2%	1,3%	2,2%	0,6%	1,4%
Κατασκευές	-10,3%	-0,7%	0,2%	-1,8%	-1,8%	-1,6%
Εμπόριο, τουρισμός, μεταφορές	-4,6%	-0,4%	0,3%	0,8%	-0,3%	0,2%
Ενημέρωση και επικοινωνία	-1,8%	-9,4%	-1,8%	0,8%	-4,0%	-1,8%
Τράπεζες, ασφάλειες	-3,2%	5,4%	4,7%	0,2%	0,1%	0,1%
Αγορά ακινήτων	13,8%	-1,3%	1,1%	3,8%	3,8%	2,7%
Επαγγελματικές, επιστημονικές και τεχνικές δραστηριότητες	-5,3%	-8,6%	-1,3%	2,9%	3,9%	3,4%
Δημόσια διοίκηση, εκπαίδευση και υγεία	-2,1%	-1,1%	-1,1%	1,3%	1,8%	1,6%
Τέχνες, διασκέδαση	10,7%	0,9%	0,6%	1,3%	4,7%	3,1%




Δ05: Ακαθάριστη προστιθέμενη αξία ανά απασχολούμενο κατά κλάδο
(ΕΛΣΤΑΤ, Τριμηνιαίο Εθνικό Λογαριασμό Q2 2018 και Eurostat)

Ετήσια % μεταβολή, τιμές 2010, χωρίς εποχ. διόρθωση	2015	2016	2017	2018 Q1	2018 Q2	Ιαν - Ιουν 2018
Σύνολο	-1,2%	-1,7%	-0,7%	0,4%	1,0%	0,7%
Γεωργία	0,7%	-6,5%	1,0%	0,4%	-0,1%	0,2%
Βιομηχανία	0,2%	6,7%	2,5%	0,9%	3,6%	2,3%
Κατασκευές	-2,1%	22,7%	-6,8%	6,8%	8,5%	7,8%
Εμπόριο, τουρισμός, μεταφορές	-5,3%	-7,6%	-0,3%	2,5%	3,5%	3,0%
Ενημέρωση και επικοινωνία	-2,3%	-6,7%	-8,9%	-9,3%	-9,3%	-9,3%
Τράπεζες, ασφάλειες	3,8%	-3,1%	-6,1%	-4,4%	-2,8%	-3,6%
Αγορά ακινήτων	-1,0%	-1,2%	13,5%	4,5%	-10,0%	-3,3%
Επαγγελματικές, επιστημονικές και τεχνικές δραστηριότητες	0,5%	-3,2%	2,7%	6,7%	7,1%	6,9%
Δημόσια διοίκηση, εκπαίδευση και υγεία	-1,2%	-2,6%	-2,8%	-0,8%	-2,2%	-1,5%
Τέχνες, διασκέδαση	2,9%	1,7%	6,5%	7,4%	8,0%	7,7%

Δ06: Απασχόληση κατά κλάδο (ΕΛΣΤΑΤ, Τριμηνιαίο Εθνικό Λογαριασμό Q2 2018 και Eurostat)

Μισθωτοί

Ετήσια % μεταβολή, στοιχεία χωρίς εποχ. διόρθωση	2015	2016	2017	2018 Q1	2018 Q2	Ιαν - Ιουν 2018
Σύνολο	1,0%	0,9%	2,2%	2,1%	2,2%	2,2%
Γεωργία	-3,9%	-3,0%	-1,0%	3,8%	-0,9%	1,3%
Βιομηχανία	0,8%	-1,5%	5,3%	1,9%	2,2%	2,0%
Κατασκευές	-6,8%	4,1%	-2,5%	-3,5%	0,4%	-1,6%
Εμπόριο, τουρισμός, μεταφορές	2,6%	1,9%	2,7%	1,6%	2,4%	2,0%
Ενημέρωση και επικοινωνία	-2,6%	2,9%	8,4%	10,7%	7,1%	8,8%
Τράπεζες, ασφάλειες	-2,7%	3,2%	-2,1%	-4,3%	-5,0%	-4,6%
Αγορά ακινήτων	2,0%	0,7%	-12,6%	10,8%	6,8%	8,9%
Επαγγελματικές, επιστημονικές και τεχνικές δραστηριότητες	4,5%	1,8%	0,6%	0,4%	-0,8%	-0,2%
Δημόσια διοίκηση, εκπαίδευση και υγεία	1,0%	1,2%	1,9%	2,4%	3,8%	3,1%
Τέχνες, διασκέδαση	0,3%	-2,3%	1,6%	6,1%	0,4%	3,2%

Σύνολο απασχολουμένων

Ετήσια % μεταβολή, στοιχεία χωρίς εποχ. διόρθωση	2015	2016	2017	2018 Q1	2018 Q2	Ιαν - Ιουν 2018
Σύνολο	0,7%	0,5%	2,1%	1,8%	1,5%	1,6%
Γεωργία	-3,5%	-2,4%	0,3%	3,3%	4,2%	3,7%
Βιομηχανία	0,6%	-1,2%	3,7%	1,5%	0,7%	1,1%
Κατασκευές	-4,3%	1,3%	1,2%	1,4%	1,3%	1,4%
Εμπόριο, τουρισμός, μεταφορές	2,7%	1,7%	2,6%	0,7%	0,3%	0,5%
Ενημέρωση και επικοινωνία	-3,2%	3,9%	7,4%	9,9%	8,0%	8,9%
Τράπεζες, ασφάλειες	-3,9%	1,6%	-1,2%	-5,2%	-7,7%	-6,4%
Αγορά ακινήτων	2,3%	1,1%	-11,7%	-4,2%	11,3%	2,9%
Επαγγελματικές, επιστημονικές και τεχνικές δραστηριότητες	3,8%	1,0%	1,6%	2,0%	-0,6%	0,7%
Δημόσια διοίκηση, εκπαίδευση και υγεία	1,0%	1,3%	2,1%	2,5%	4,5%	3,5%
Τέχνες, διασκέδαση	0,9%	-3,2%	2,6%	1,9%	-2,2%	-0,1%





Βασικοί οικονομικοί δείκτες

Οικονομικό κλίμα

	2016	2017	2018	
	Μ.Ο.	Μ.Ο.	Ιουλ	Αυγ
Οικονομικό κλίμα	91,8	96,8	105,3	105,2
Καταναλωτική εμπιστοσύνη	-68,0	-63,0	-49,9	-47,8
☺ % που προβλέπει επιδείνωση της οικονομικής τους κατάστασης	72%	67%	58%	57%
☺ % που προβλέπει επιδείνωση της οικονομικής κατάστασης της χώρας	79%	74%	61%	62%
☺ % που προβλέπει αύξηση της ανεργίας	77%	68%	52%	53%
☺ % που θεωρεί απίθανο να αποταμειύσει	90%	91%	88%	86%

Απασχόληση, Ανεργία, Μισθοί, Τιμές

	2016	2017	2018	Περίοδος
Απασχολούμενοι (μεταβολή περιόδου, εποχ. προσαρμοσμένα στοιχεία)	-7.700	118.700	101.500	Ιαν – Ιουν
☺ Απασχολούμενοι (μεταβολή μήνα, εποχικά προσαρμοσμένα στοιχεία)	25.900	23.800	17.600	Ιουν
Εγγεγραμμένοι άνεργοι αναζητούντες εργασία (μεταβολή περιόδου)	-12.802	-80.003	-52.027	Ιαν – Ιουλ
☺ Εγγεγραμμένοι άνεργοι αναζητούντες εργασία (μεταβολή μήνα)	18.867	8.341	22.623	Ιουλ
Καθαρές προσλήψεις (μεταβολή περιόδου)	253.945	263.145	289.561	Ιαν – Ιουλ
☺ Καθαρές προσλήψεις (μεταβολή μήνα)	19.281	7.242	-8.610	Ιουλ
Ποσοστό ανεργίας (εποχικά προσαρμοσμένα στοιχεία)	23,4%	21,3%	19,1%	Ιουν
☺ Μέσο ποσοστό περιόδου (εποχικά προσαρμοσμένα στοιχεία)	23,8%	22,1%	20,0%	Ιαν – Ιουν
Δείκτης μισθολογικού κόστους (σταθ. τιμές, με εποχ. διόρθωση, %Δ)	5,6%	-0,8%	2,1%	Β' 3μηνο
☺ Μέσο ποσοστό περιόδου (σταθερές τιμές, με εποχ. Διόρθωση, %Δ)	3,6%	-0,6%	3,6%	Ιαν – Ιουν
Δείκτης Τιμών Καταναλωτή (%Δ)	-0,9%	0,9%	1,0%	Αυγ
☺ Μέσο ποσοστό περιόδου (%Δ)	-0,9%	1,2%	0,4%	Ιαν – Αυγ

ΑΕΠ

(με εποχική διόρθωση, σταθερές τιμές, ετήσια μεταβολή)

	2016	2017	2018		
			Q1	Q2	Ιαν – Ιουν
ΑΕΠ	-0,2%	1,4%	2,5%	1,8%	2,2%
Εγχώρια ζήτηση	0,5%	1,7%	-1,5%	0,5%	-0,5%
☺ Ιδιωτική κατανάλωση	0,0%	0,1%	0,0%	1,0%	0,5%
☺ Δημόσια κατανάλωση	-1,5%	-1,1%	0,1%	-2,0%	-0,9%
Επενδύσεις (περιλ. της μεταβολής αποθεμάτων)	7,4%	15,7%	-10,7%	1,7%	-5,0%
☺ Επενδύσεις σε πάγια	1,6%	9,6%	-10,3%	-5,4%	-7,9%
☺ Κατοικίες	-12,6%	-8,8%	10,9%	5,1%	7,9%
☺ Λοιπές κατασκευές (πλην κατοικιών)	26,3%	-5,4%	4,8%	6,9%	5,8%
Μηχανολογικός εξοπλισμός (περιλ. οπτικά συστήματα)	-10,7%	5,2%	19,0%	19,3%	19,2%
☺ Μεταφορές (περιλ. οπτικά συστήματα)	-8,7%	83,2%	-56,2%	-48,8%	-53,4%
Καθαρές εξαγωγές					
☺ Εξαγωγές αγαθών και υπηρεσιών	-1,8%	6,8%	8,0%	9,4%	8,7%
☺ Εξαγωγές αγαθών	3,7%	5,5%	10,8%	7,2%	9,0%
☺ Εξαγωγές υπηρεσιών	-7,7%	8,2%	4,6%	12,2%	8,4%
☺ Εισαγωγές αγαθών και υπηρεσιών	0,3%	7,2%	-3,1%	4,3%	0,5%
☺ Εισαγωγές αγαθών	2,9%	6,4%	-6,2%	1,7%	-2,3%
☺ Εισαγωγές υπηρεσιών	-10,8%	10,8%	11,8%	16,2%	14,0%

Βασικοί βραχυχρόνιοι δείκτες

(ετήσια μεταβολή)

	2016	2017	2018	Περίοδος	2018	Περίοδος
	(σύνολο έτους)	(σύνολο έτους)				
Βιομηχανική παραγωγή	2,5%	4,5%	0,7%	Ιαν – Ιουλ	1,9%	Ιουλ
☺ Μεταποίηση (χωρίς πετρελαιοειδή)	3,4%	3,1%	2,3%	Ιαν – Ιουλ	2,6%	Ιουλ
Παραγωγή στις κατασκευές	22,9%	-14,6%	-2,6%	Ιαν – Ιουν	-4,2%	Β' 3μηνο
☺ Κτίρια	18,1%	-10,2%	24,4%	Ιαν – Ιουν	15,9%	Β' 3μηνο
☺ Υποδομές	26,8%	-18,0%	-22,2%	Ιαν – Ιουν	-20,2%	Β' 3μηνο
Ιδιωτική οικοδομική δραστηριότητα (όγκος σε μ³)	-6,9%	19,4%	13,2%	Ιαν – Ιουν	22,5%	Ιουν
☺ Λιανικές πωλήσεις (όγκος)	-0,6%	1,3%	1,6%	Ιαν – Ιουν	1,8%	Ιουν
☺ Χωρίς καύσιμα και λιπαντικά αυτοκινήτων	0,4%	1,3%	1,9%	Ιαν – Ιουν	2,0%	Ιουν
Άδειες κυκλοφορίας αυτοκινήτων	11,0%	20,8%	28,1%	Ιαν – Αυγ	36,8%	Αυγ
☺ Έσοδα δημοσίου από τέλη κινητής τηλεφωνίας	-10,7%	-0,1%	2,3%	Ιαν – Ιουλ	-22,5%	Ιουλ
Εξαγωγές αγαθών χωρίς καύσιμα & πλοία (ΕΛΣΤΑΤ, τρεχ. τιμές)	2,1%	7,2%	12,4%	Ιαν – Ιουλ	11,0%	Ιουλ
☺ Εξαγωγές αγαθών χωρίς καύσιμα & πλοία σε σταθερές τιμές	5,1%	3,7%	10,7%	Ιαν – Ιουλ	9,1%	Ιουλ
Εισαγωγές αγαθών χωρίς καύσιμα & πλοία (ΕΛΣΤΑΤ, τρεχ. τιμές)	5,9%	7,6%	8,5%	Ιαν – Ιουλ	11,6%	Ιουλ
☺ Εισαγωγές αγαθών χωρίς καύσιμα & πλοία σε σταθερές τιμές	8,0%	7,9%	8,5%	Ιαν – Ιουλ	9,0%	Ιουλ
Τουρισμός – εισπράξεις	-6,4%	10,8%	18,9%	Ιαν – Ιουν	16,0%	Ιουν
☺ Μεταφορές – εισπράξεις	-21,6%	16,9%	11,7%	Ιαν – Ιουν	14,7%	Ιουν
☺ Λοιπές υπηρεσίες* – εισπράξεις	4,4%	13,8%	-2,2%	Ιαν – Ιουν	-7,1%	Ιουν
Εισερχόμενη ταξιδιωτική κίνηση (ταξιδιώτες, εκτός κρουαζιέρας)	5,1%	9,7%	19,1%	Ιαν – Ιουν	22,3%	Ιουν

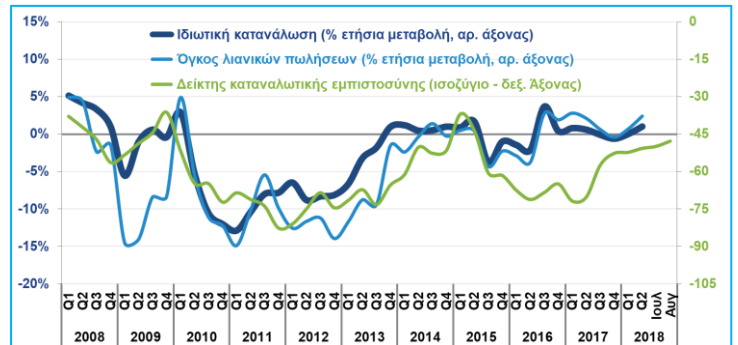
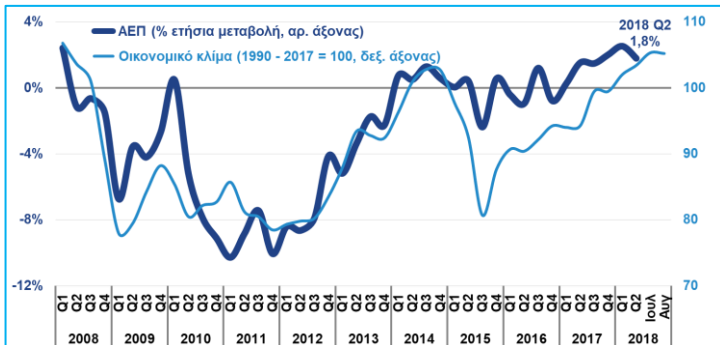
* περιλαμβάνονται δραστηριότητες κατασκευαστικών επιχειρήσεων στο εξωτερικό, εξαγωγές λογισμικού, τεχνολογίας κλπ

Πηγή: IOBE, ΕΛΣΤΑΤ, ΤtE, Υπ. Απασχόλησης, DG ECFIN, EE





Οικονομικό κλίμα



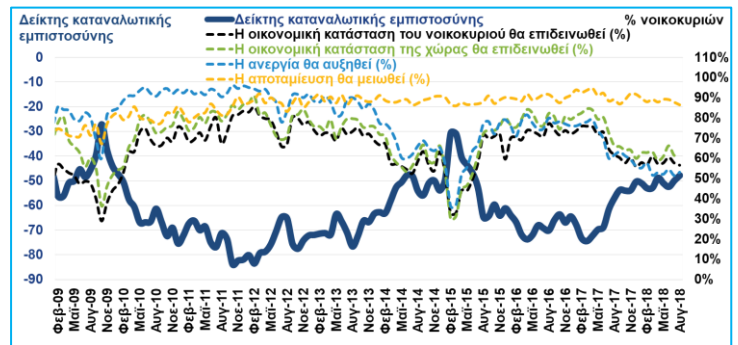
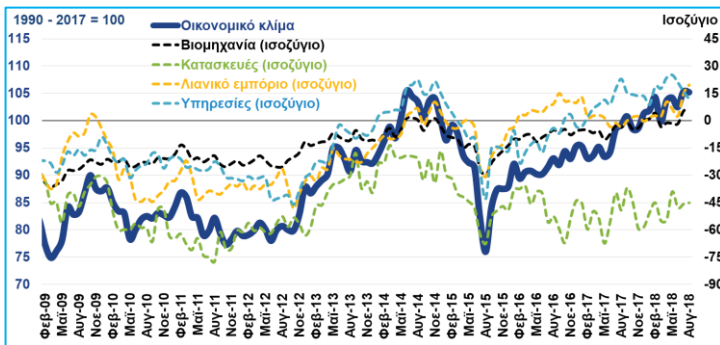
ΑΕΠ ΚΑΙ ΟΙΚΟΝΟΜΙΚΟ ΚΛΙΜΑ

(ΕΛΣΤΑΤ, Β' 3μηνο 2018, IOBE-DG ECFIN, Αυγ. 2018)

Η ελληνική οικονομία ενισχύθηκε περαιτέρω το 1^ο εξάμηνο του 2018 (+2,2%). Η ανάκαμψη τροφοδοτείται κυρίως από την τόνωση των επενδύσεων σε πάγια (από το 2017) και, για πρώτη φορά ύστερα από ένα μεγάλο χρονικό διάστημα, της ιδιωτικής κατανάλωσης.

ΙΔΙΩΤΙΚΗ ΚΑΤΑΝΑΛΩΣΗ, ΛΙΑΝΙΚΕΣ ΠΩΛΗΣΕΙΣ, ΚΑΤΑΝΑΛΩΤΙΚΗ ΕΜΠΙΣΤΟΣΥΝΗ

(ΕΛΣΤΑΤ, Β' 3μηνο 2018, IOBE-DG ECFIN, Αυγ. 2018)
 Το 2^ο τρίμηνο του 2018 η ιδιωτική κατανάλωση αυξήθηκε κατά +1,0% επωφελούμενη από την αύξηση της απασχόλησης (+1,6% το 1ο εξάμηνο του 2018) και το εισόδημα των μισθωτών (+1,2% το 1ο εξάμηνο του 2018).



ΟΙΚΟΝΟΜΙΚΟ ΚΛΙΜΑ ΚΑΙ ΕΠΙΧΕΙΡΗΜΑΤΙΚΕΣ ΠΡΟΣΔΟΚΙΕΣ

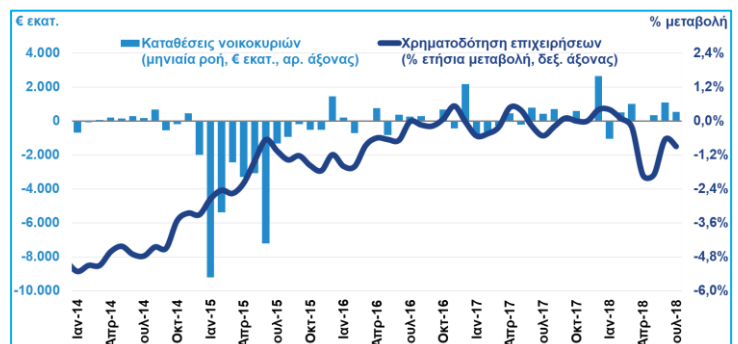
(IOBE-DG ECFIN, Αυγ. 2018)

Ο δείκτης οικονομικού κλίματος διαμορφώθηκε στις 105,2 μονάδες τον Αυγ. 2018, από 105,3 τον προηγούμενο μήνα και 99,2 τον Αυγ 2017, κυρίως λόγω της βελτίωσης των προσδοκιών στη βιομηχανία και στο λιανικό εμπόριο, ενώ στις υπηρεσίες ο σχετικός δείκτης υποχώρησε ελαφρά.

ΚΑΤΑΝΑΛΩΤΙΚΗ ΕΜΠΙΣΤΟΣΥΝΗ

(IOBE-DG ECFIN, Αυγ. 2018)

Η βελτίωση της καταναλωτικής εμπιστοσύνης προήλθε κυρίως από τις καλύτερες εκτιμήσεις των νοικοκυριών για την οικονομική τους κατάσταση, τη γενικότερη κατάσταση της χώρας και την ανεργία, ενώ και η πρόθεσή τους για μείζονες αγορές και αποταμίευση εμφανίζει θετική τάση από τον Ιανουάριο του 2017.



ΔΕΙΚΤΗΣ ΥΠΕΥΘΥΝΩΝ ΠΡΟΜΗΘΕΙΩΝ (PMI) ΣΤΗ ΜΕΤΑΠΟΙΗΣΗ

(Markit, Αυγ. 2018)

Ο Δείκτης Υπευθύνων Προμηθειών (PMI) στη μεταποίηση διαμορφώθηκε στις 53,9 μονάδες τον Αύγουστο του 2018 (από 53,5 τον προηγούμενο μήνα και 52,2 τον Αύγουστο του 2017), καταγράφοντας επιτάχυνση του ρυθμού αύξησης της παραγωγής, των νέων παραγγελιών και της απασχόλησης.

ΡΟΗ ΧΡΗΜΑΤΟΔΟΤΗΣΗΣ ΕΠΙΧΕΙΡΗΣΕΩΝ ΚΑΙ ΚΑΤΑΘΕΣΕΙΣ ΝΟΙΚΟΚΥΡΙΩΝ

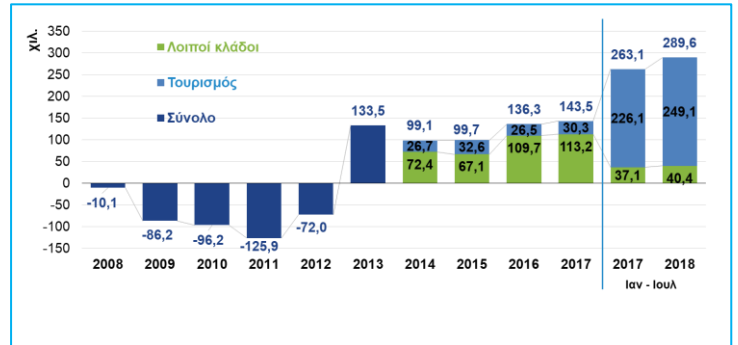
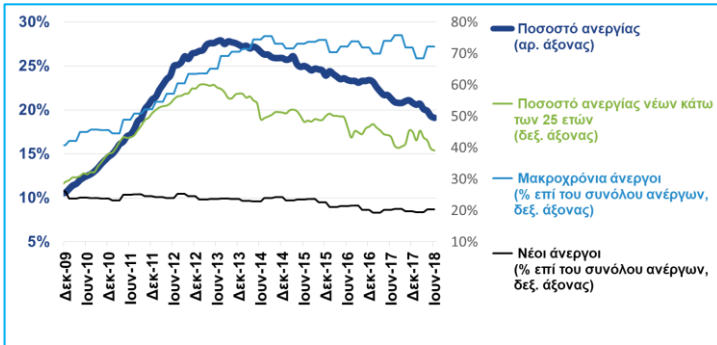
(Τράπεζα της Ελλάδος, Ιουλ. 2018)

Οι καταθέσεις των νοικοκυριών αυξήθηκαν δο συνεχόμενο μήνα τον Ιούλιο του 2018 (+€540 εκατ.), ενισχύοντας τα σημάδια σταθεροποίησης στον χρηματοπιστωτικό τομέα. Αντίθετα, η πιστωτική επέκταση προς τις επιχειρήσεις παρέμεινε αρνητική (-0,9%).





Απασχόληση, τιμές, αμοιβές

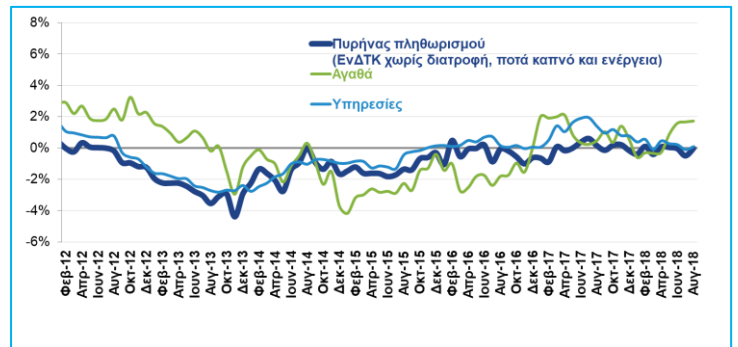


ΠΟΣΟΣΤΟ ΑΝΕΡΓΙΑΣ (ΕΠΟΧΙΚΑ ΔΙΟΡΘΩΜΕΝΑ ΣΤΟΙΧΕΙΑ) (ΕΛΣΤΑΤ, Ιουν. 2018)

Το εποχικά διορθωμένο ποσοστό ανεργίας μειώθηκε σε 19,1% τον Ιούνιο του 2018. Παράλληλα, ενθαρρυντικό στοιχείο είναι η μείωση του ποσοστού ανεργίας των νέων (39,1% από 43,4% τον Ιούνιο του 2017). Ωστόσο, το ποσοστό των μακροχρόνια ανέργων εξακολουθεί να βρίσκεται σε απογοητευτικό επίπεδο (72,1% το 2^ο τρίμηνο του 2018).

ΙΣΟΖΥΓΙΟ ΡΟΩΝ ΜΙΣΘΩΤΗΣ ΕΡΓΑΣΙΑΣ (ΕΡΓΑΝΗ, Ιουλ. 2018)

Ιδιαίτερα θετικά είναι τα στοιχεία των καθαρών προσλήψεων κατά το διάστημα Ιαν – Ιουλ 2018, οι οποίες ανήλθαν σε 289,6 χιλ., έναντι 263,1 χιλ. το αντίστοιχο διάστημα το 2017. Από αυτές οι 249,1 εντοπίζονται στον τουρισμό (καταλύματα και εστίαση) και οι 40,4 χιλ. στους λοιπούς κλάδους.

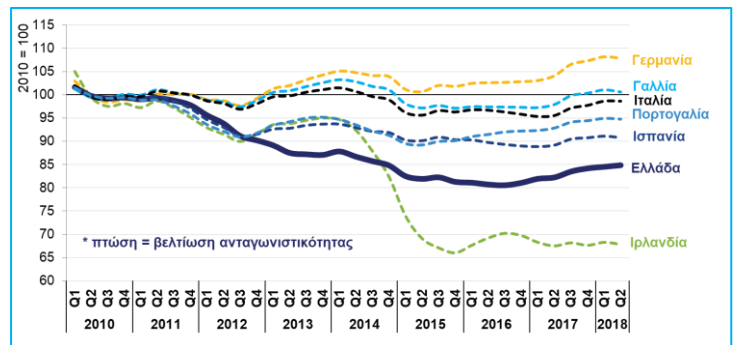
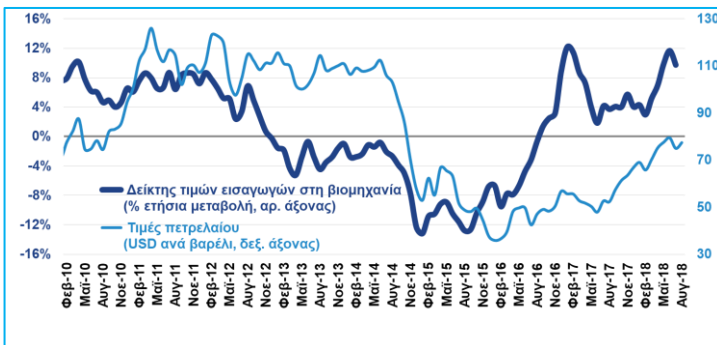


ΑΡΙΘΜΟΣ ΑΣΦΑΛΙΣΜΕΝΩΝ ΣΤΟ ΙΚΑ ΚΑΙ ΒΑΣΙΚΟΙ ΜΙΣΘΟΙ (% μεταβολή με αντίστοιχο μήνα προηγ. έτους, ΙΚΑ, Φεβ. 2018)

Ο αριθμός των ασφαλισμένων στο ΙΚΑ αυξάνεται από τον Απρίλιο του 2013, ενδεχομένως λόγω και της μετατόπισης από αδήλωτη σε επίσημη απασχόληση, ενώ οι μέσες αποδοχές συνεχίζουν να υποχωρούν με μικρότερο όμως ρυθμό.

ΠΛΗΘΩΡΙΣΜΟΣ ΑΓΑΘΩΝ, ΥΠΗΡΕΣΙΩΝ ΚΑΙ ΔΟΜΙΚΟΣ ΠΛΗΘΩΡΙΣΜΟΣ (ΕΛΣΤΑΤ, Αυγ. 2018)

Η ενίσχυση του πληθωρισμού (+1% τον Αύγουστο του 2018) οφείλεται κυρίως στην άνοδο των τιμών πετρελαίου, με τις μεγαλύτερες αυξήσεις να σημειώνονται στις μεταφορές (+3,1%) και τις επικοινωνίες (+4,3%), ενώ ο πυρήνας πληθωρισμού παραμένει κοντά στο μηδέν.



ΔΕΙΚΤΗΣ ΤΙΜΩΝ ΕΙΣΑΓΩΓΩΝ ΣΤΗ ΒΙΟΜΗΧΑΝΙΑ ΚΑΙ ΤΙΜΕΣ ΠΕΤΡΕΛΑΙΟΥ (ΕΛΣΤΑΤ, Ιουλ. 2018, Bloomberg, Αυγ. 2018)

Μετά από σχεδόν 4 έτη αρνητικής μεταβολής, ο δείκτης τιμών εισαγωγών στη βιομηχανία αυξάνεται από τον Σεπτέμβριο του 2016 (+9.7% τον Ιούλιο 2018), ενώ οι τιμές πετρελαίου κινούνται ανοδικά από τον Ιούνιο του 2017.

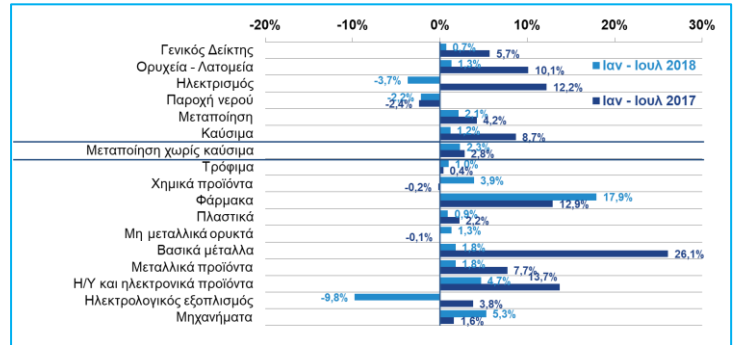
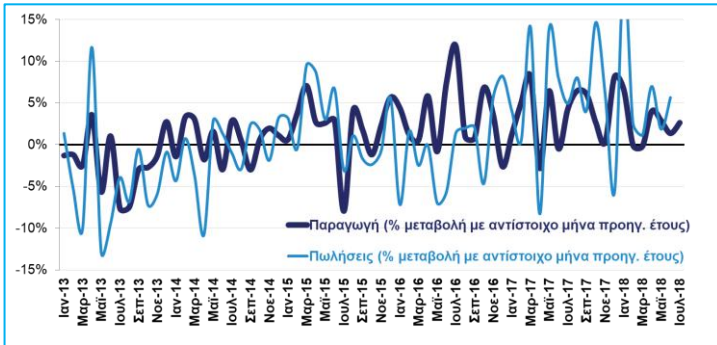
ΑΝΤΑΓΩΝΙΣΤΙΚΟΤΗΤΑ ΤΙΜΩΝ – ΚΟΣΤΟΥΣ: ΠΡΑΓΜΑΤΙΚΗ ΣΤΑΘΜΙΣΜΕΝΗ ΣΥΝΑΛΛΑΓΜΑΤΙΚΗ ΙΣΟΤΙΜΙΑ (Eurostat, Β' 3μηνο 2018)

Οι μεταρρυθμίσεις που προωθήθηκαν τα τελευταία χρόνια έχουν συμβάλει στην ανάκτηση σημαντικού μέρους της ανταγωνιστικότητας της Ελλάδας. Ωστόσο, η βελτίωση της ανταγωνιστικότητας δείχνει να αντιστρέφεται από το 4ο τρίμηνο του 2016 και μετά.





Βιομηχανία, εμπόριο, υπηρεσίες

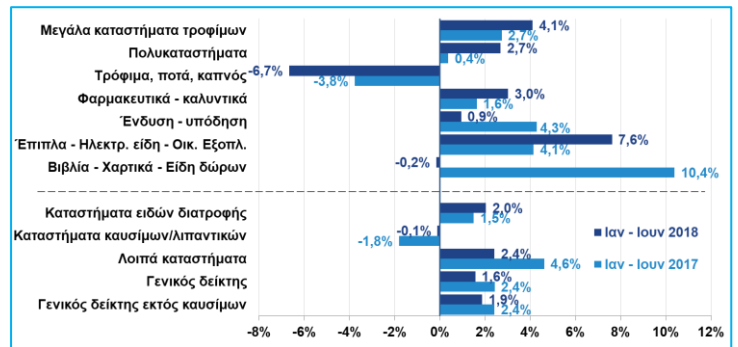
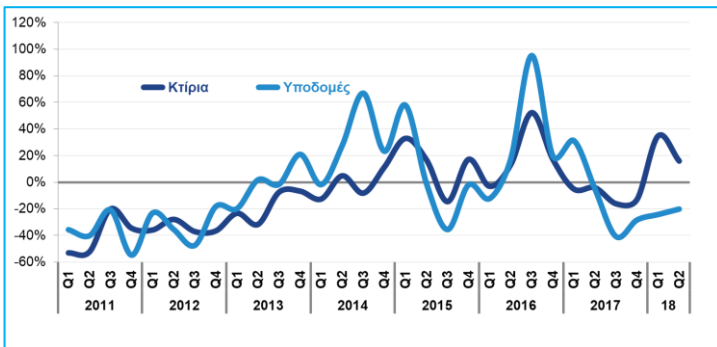


ΒΙΟΜΗΧΑΝΙΚΗ ΠΑΡΑΓΩΓΗ ΚΑΙ ΚΥΚΛΟΣ ΕΡΓΑΣΙΩΝ ΣΤΗ ΜΕΤΑΠΟΙΗΣΗ ΧΩΡΙΣ ΠΕΤΡΕΛΑΙΟΕΙΔΗ (ΕΛΣΤΑΤ, Ιουλ. 2018)

Η παραγωγή στη μεταποίηση πλην πετρελαιοειδών συνέχισε να κινείται ανοδικά για 4^ο συνεχόμενο μήνα τον Ιούλιο του 2018 (+2,6%). Επιπρόσθετα, ο κύκλος εργασιών του κλάδου κινείται σε θετικό έδαφος για 6^ο συνεχόμενο μήνα τον Ιούνιο (+5,8% κατά το διάστημα Ιαν – Ιουν 2018), ως αποτέλεσμα κυρίως της αύξησης των εξαγωγών.

ΔΕΙΚΤΕΣ ΒΙΟΜΗΧΑΝΙΚΗΣ ΠΑΡΑΓΩΓΗΣ ΚΑΤΑ ΚΛΑΔΟ (ΕΛΣΤΑΤ, Ιουλ. 2018)

Κατά το διάστημα Ιαν – Ιουλ 2018 εμφανίζει αύξηση +2,3%, επιπλέον αύξησης +2,8% το αντίστοιχο διάστημα το 2017, με τους περισσότερους κλάδους να κινούνται ανοδικά.

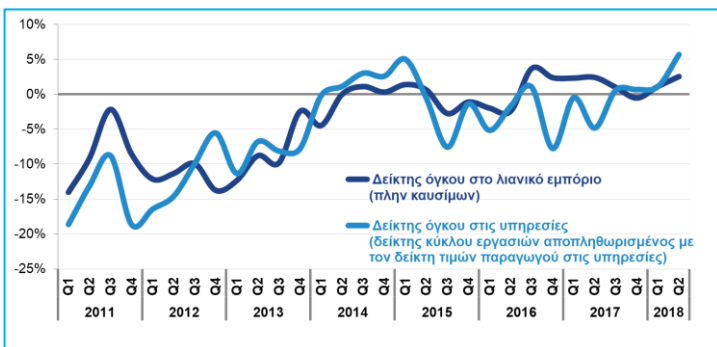


ΔΕΙΚΤΗΣ ΟΓΚΟΥ ΣΤΙΣ ΚΑΤΑΣΚΕΥΕΣ (% μεταβολή με αντίστοιχο μήνα προηγ. έτους, ΕΛΣΤΑΤ, Β' 3μηνο 2018)

Η παραγωγή στις κατασκευές μεγάλων έργων υποχωρεί το 2ο τρίμηνο του 2018 (-20,2%) για 5^ο συνεχόμενο τρίμηνο. Η εξέλιξη αυτή, σε συνδυασμό με τις ιδιαίτερα χαμηλές προσδοκίες των κατασκευαστικών επιχειρήσεων, καταδεικνύει ότι ο κλάδος εξακολουθεί να αντιμετωπίζει δυσκολίες, λόγω της απουσίας ενός εθνικού σχεδίου μιας «νέας γενιάς» έργων διασυνδέσεων και υποδομών.

ΔΕΙΚΤΗΣ ΟΓΚΟΥ ΣΤΟ ΛΙΑΝΙΚΟ ΕΜΠΟΡΙΟ (% μεταβολή ανά κατηγορία καταστημάτων, ΕΛΣΤΑΤ, Ιουν. 2018)

Ο όγκος λιανικών πωλήσεων πλην καυσίμων κινήθηκε θετικά τον Ιούνιο του 2018 (+2%, επιπλέον αύξησης +4% τον Ιούνιο του 2017), με τους επιμέρους δείκτες στις κυριότερες κατηγορίες καταστημάτων να παρουσιάζουν ανοδική τάση. Συνολικά, κατά το 1ο εξάμηνο του 2018, ο όγκος λιανικών πωλήσεων πλην καυσίμων αυξήθηκε κατά +1,9%, επιπλέον αύξησης +2,4% το αντίστοιχο διάστημα του 2017.



ΔΕΙΚΤΗΣ ΟΓΚΟΥ ΣΤΟ ΛΙΑΝΙΚΟ ΕΜΠΟΡΙΟ ΚΑΙ ΣΤΙΣ ΥΠΗΡΕΣΙΕΣ (ΕΛΣΤΑΤ, Eurostat, Β' 3μηνο 2018, ΕΛΣΤΑΤ, Ιουν. 2018)

Η άνοδος του τουρισμού έχει συμβάλει στην ανάκαμψη του όγκου πωλήσεων στον τομέα των υπηρεσιών. Το 2^ο τρίμηνο του 2018 ο κύκλος εργασιών στις υπηρεσίες αυξήθηκε κατά +6% σε όρους όγκου, με τις επιχειρηματικές προσδοκίες στον τομέα να είναι θετικές, παρά τη μικρή πτώση τον Αύγουστο.

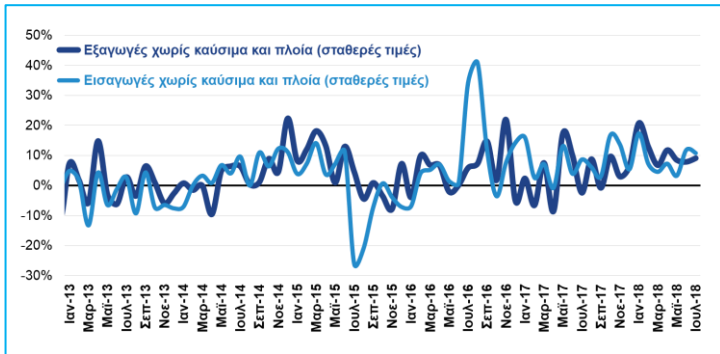
ΔΕΙΚΤΗΣ ΚΥΚΛΟΥ ΕΡΓΑΣΙΩΝ ΣΤΟΝ ΤΟΜΕΑ ΤΩΝ ΥΠΗΡΕΣΙΩΝ (ΕΛΣΤΑΤ, Β' 3μηνο 2018)

Θετική μεταβολή σημείωσε ο κύκλος εργασιών στους περισσότερους κλάδους υπηρεσιών το 1^ο εξάμηνο του 2018, με τις μεγαλύτερες αυξήσεις να εμφανίζονται στις δραστηριότητες σχετικές με την απασχόληση, στην παροχή συμβουλών διαχείρισης και στις υπηρεσίες προς επιχειρήσεις.



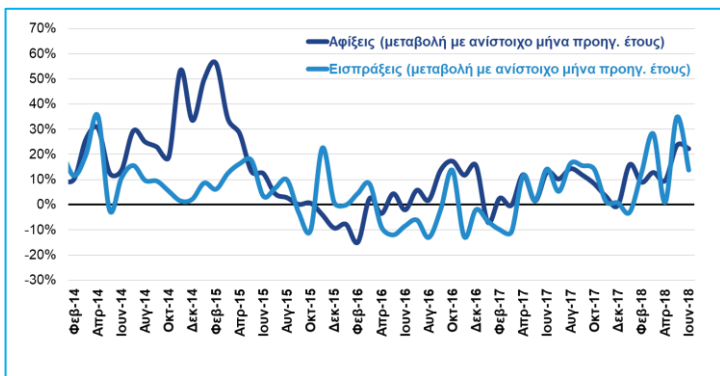


Εξαγωγές, τουρισμός



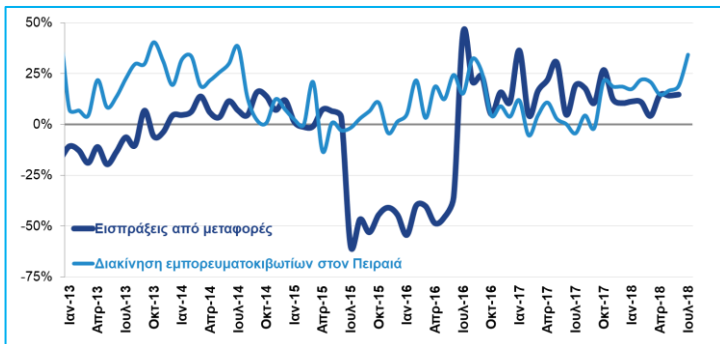
ΟΓΚΟΣ ΕΞΑΓΩΓΩΝ ΚΑΙ ΕΙΣΑΓΩΓΩΝ ΧΩΡΙΣ ΚΑΥΣΙΜΑ ΚΑΙ ΠΛΟΙΑ (ΕΛΣΤΑΤ, Ιουλ. 2018)

Η πορεία των εξαγωγών αγαθών παραμένει δυναμική και συμβαδίζει με την άνοδο της μεταποιητικής παραγωγής. Τον Ιούλιο του 2018, εξαιρουμένων των καυσίμων και των πλοίων, αυξήθηκαν κατά +11% σε αξία και +9,1% σε όγκο, ενισχύοντας τη δυναμική πορεία που εμφανίζουν κυρίως από το 2^ο τρίμηνο του 2017.



ΑΦΙΞΕΙΣ ΤΟΥΡΙΣΤΩΝ ΚΑΙ ΤΑΞΙΔΙΩΤΙΚΕΣ ΕΙΣΠΡΑΞΕΙΣ (ΤτΕ, Ιουν. 2018)

Η καλή πορεία του τουρισμού αποτυπώνεται στα στοιχεία του 1^{ου} εξαμήνου του 2018, με τις αφίξεις και τις αντίστοιχες εισπράξεις να εμφανίζουν άνοδο +19,1% και +18,9% αντίστοιχα.



ΕΙΣΠΡΑΞΕΙΣ ΑΠΟ ΜΕΤΑΦΟΡΕΣ

(ΤτΕ, Ιουν. 2018, Διακίνηση εμπορευματοκιβωτίων: COSCO, Ιουλ. 2018)

Η σταδιακή αποκατάσταση των εισπράξεων από μεταφορές (+11,7% το διάστημα Ιαν - Ιουν 2018), σε συνδυασμό με την σταδιακή ενίσχυση που παρουσιάζει η δύναμη του ελληνικού εμπορικού στόλου από τις αρχές του 2017 (+0,6% τον Αύγουστο του 2018), καταδεικνύει σταθεροποίηση των συνθηκών στη ναυτιλία.

Ομάδες προϊόντων	Ιαν – Ιουλ	%Δ	
(€ εκατ.)	2017	2018	
Αγροτικά προϊόντα	3.257,6	3.617,0	11,0%
Τρόφιμα και ζώα ζωντανά	2.486,5	2.741,5	10,3%
Ποτά – καπνός	434,1	418,3	-3,6%
Λάδια και λίπη ζωικά ή φυτικά	337,0	457,2	35,7%
Πρώτες ύλες	683,1	746,0	9,2%
Καύσιμα	5.172,1	6.454,5	24,8%
Βιομηχανικά προϊόντα	7.210,8	8.232,4	14,2%
Χημικά	1.818,5	2.047,8	12,6%
Βιομηχανικά είδη κατά Α' ύλη	2.684,7	3.128,6	16,5%
Μηχανήματα	1.528,4	1.776,0	16,2%
Διάφορα βιομηχανικά είδη	1.179,3	1.280,0	8,5%
Άλλα	316,7	343,4	8,4%
Σύνολο	16.640,4	19.393,3	16,5%
Σύνολο χωρίς καύσιμα	11.468,2	12.938,8	12,8%

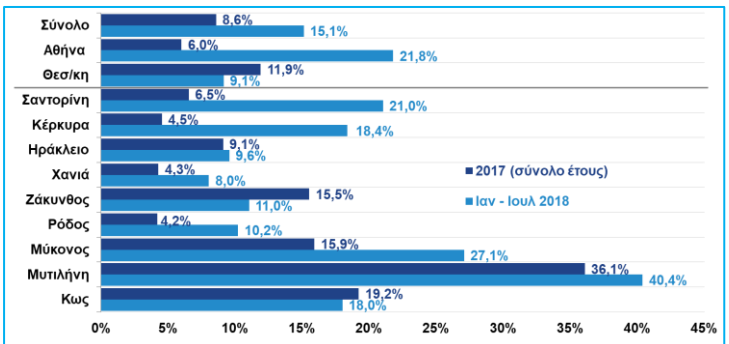
Πρόσθετη ανάλυση:

Σύνολο έτους:	2016	2017	%Δ
Μεταποιημένα προϊόντα	15.548,3	16.858,7	8,4%
εκ των οποίων: τρόφιμα/ποτά	3.141,4	3.261,2	3,8%
Πρώτες ύλες & ακατέργαστα	3.132,0	3.198,3	2,1%
εκ των οποίων: αγροτικά	2.038,3	1.889,4	-7,3%

ΑΞΙΑ ΕΞΑΓΩΓΩΝ ΑΝΑ ΟΜΑΔΑ ΠΡΟΙΟΝΤΩΝ

(ΕΛΣΤΑΤ, Eurostat, Ιουλ. 2018)

Συνολικά, κατά το διάστημα Ιαν – Ιουλ 2018 οι εξαγωγές χωρίς καύσιμα ανήλθαν σε €12,8 δισ. παρουσιάζοντας άνοδο +12,8%, με τις μεγαλύτερες αυξήσεις να καταγράφονται στις εξαγωγές βιομηχανικών προϊόντων και τροφίμων.



ΔΙΕΘΝΕΙΣ ΤΟΥΡΙΣΤΙΚΕΣ ΑΦΙΞΕΙΣ ΣΤΑ ΚΥΡΙΟΤΕΡΑ ΑΕΡΟΔΡΟΜΙΑ

(ΣΤΕΤΕ, Ιουλ. 2018)

Οι διεθνείς αεροπορικές αφίξεις αυξήθηκαν κατά +15,1% το διάστημα Ιαν – Ιουλ 2018. Η κίνηση σε όλους τους τουριστικούς προορισμούς ήταν ιδιαίτερα αυξημένη, ιδίως στη Σαντορίνη, την Κέρκυρα, τη Μύκονο και τη Μυτιλήνη.



Οικονομικά μεγέθη μελών ΣΕΒ

ΕΝΕΡΓΗΤΙΚΟ
€362 δισ.
71% συνόλου*



ΙΔΙΑ ΚΕΦΑΛΑΙΑ
€60 δισ.
48% συνόλου*



ΠΩΛΗΣΕΙΣ
€61 δισ.
46% συνόλου*



ΠΡΟ ΦΟΡΩΝ ΚΕΡΔΗ
€3,3 δισ.**
42% συνόλου**



ΕΡΓΑΖΟΜΕΝΟΙ
200.000
11% συνόλου ασφαλισμένων στο ΙΚΑ



ΜΙΣΘΟΙ
€5 δισ.
20% συνόλου***



ΑΣΦΑΛΙΣΤΙΚΕΣ ΕΙΣΦΟΡΕΣ
€2,2 δισ.
26% συνόλου***



ΦΟΡΟΣ ΕΠΙ ΚΕΡΔΩΝ
€1,1 δισ.
31% συνόλου****



* 17.454 δημοσιευμένοι ισολογισμοί χρήσης 2016 που περιλαμβάνονται στη βάση της ICAP

** σύνολο κερδών κερδοφόρων επιχειρήσεων

*** % επί του συνόλου τακτικών αποδοχών (χωρίς bonus και υπερωρίες)/ασφαλιστικών εισφορών ασφαλισμένων στο ΙΚΑ

**** % επί του συνόλου εσόδων από φόρο εισοδήματος νομικών προσώπων

Όραμα

Οραματιζόμαστε την Ελλάδα ως τη χώρα, που κάθε πολίτης του κόσμου θα θέλει και θα μπορεί να επισκεφθεί, να ζήσει και να επενδύσει. Οραματιζόμαστε μια ανοιχτή, κοινωνικά υπεύθυνη και οικονομικά φιλελεύθερη χώρα-μέλος της Ευρωπαϊκής Ένωσης, που προτάσσει την ισχυρή ανάπτυξη ως παράγοντα κοινωνικής συνοχής. Θέλουμε μια Ελλάδα δυναμικό κέντρο της ευρωπαϊκής περιφέρειας, με στέρεους θεσμούς, ελκυστικό κοινωνικό και οικονομικό περιβάλλον, που προάγει τις εξαγωγές, την καινοτόμο επιχειρηματικότητα, την παραγωγή και τις ποιοτικές υπηρεσίες, τη βιώσιμη ανάπτυξη, τη γνώση, τη συνοχή, τις ίσες ευκαιρίες και το κράτος δικαίου.

Αποστολή

Ηγεσία & Γνώση

Ο ΣΕΒ διαδραματίζει ηγετικό ρόλο στον μετασχηματισμό της Ελλάδας σε μια παραγωγική, εξωστρεφή και ανταγωνιστική οικονομία, ως ανεξάρτητος και υπεύθυνος εκπρόσωπος της ιδιωτικής οικονομίας.

Κοινωνικός Εταίρος

Ο ΣΕΒ, ως κοινωνικός εταίρος που πιστεύει στη λειτουργία των θεσμών, προωθεί στα αρμόδια όργανα της Πολιτείας και της Ε.Ε. τις απόψεις και θέσεις της επιχειρηματικής κοινότητας.

Ισχυρός Εκπρόσωπος

Ο ΣΕΒ διαμορφώνει θέσεις, αναλύσεις και προτάσεις πολιτικής για την οικονομία, τη βιομηχανία, την καινοτομία, την απασχόληση, την παιδεία και τις εργασιακές δεξιότητες, τον κοινωνικό διάλογο, τη βιώσιμη ανάπτυξη, την εταιρική υπευθυνότητα.

Φορέας Δικτύωσης

Ο ΣΕΒ δικτυώνει τα μέλη του μεταξύ τους & με τα κέντρα αποφάσεων (εγχώρια και διεθνή), με στόχο τη δημιουργία προστιθέμενης αξίας.



Σύγχρονες Επιχειρήσεις, Σύγχρονη Ελλάδα

ΣΕΒ σύνδεσμος επιχειρήσεων και βιομηχανιών

Ξενοφώντος 5, 105 57 Αθήνα
T: 211 5006 000
F: 210 3222 929
E: info@sev.org.gr
 www.sev.org.gr

SEV Hellenic Federation of Enterprises

168, Avenue de Cortenbergh
 B-1000 Bruxelles
T: +32 (0) 2 662 26 85
E: kdiamantouros@sev.org.gr

ΑΚΟΛΟΥΘΗΣΤΕ ΜΑΣ ΣΤΑ ΜΕΣΑ ΚΟΙΝΩΝΙΚΗΣ ΔΙΚΤΥΩΣΗΣ

